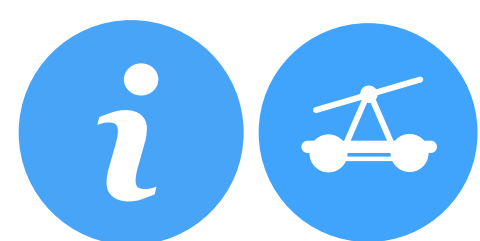


Assensbanen

Kør på skinnecykel på
den gamle jernbane fra
Tommerup til Assens



Planlæg din rute



Banen kan følges på skinnecykel langs hele ruten med start fra Tommerup St. til Assens i perioden 13. april til 22. oktober, men man kan også tage bilen og køre igennem de små samfund, der blomstrede op og sygnede hen i takt med banens liv.

Skinnecyklerne kan bookes i SuperBrugsen i Tommerup St., hos Cirkle K i Glamsbjerg eller hos Camp One i Assens.

Læs mere om skinnecyklerne her:

<http://www.visitassens.dk/skinnecykel-gdk678293>

Se film fra Den Fynske Kulturarvsekspeditions tur på Assensbanen her:

<https://www.youtube.com/>

Rute information

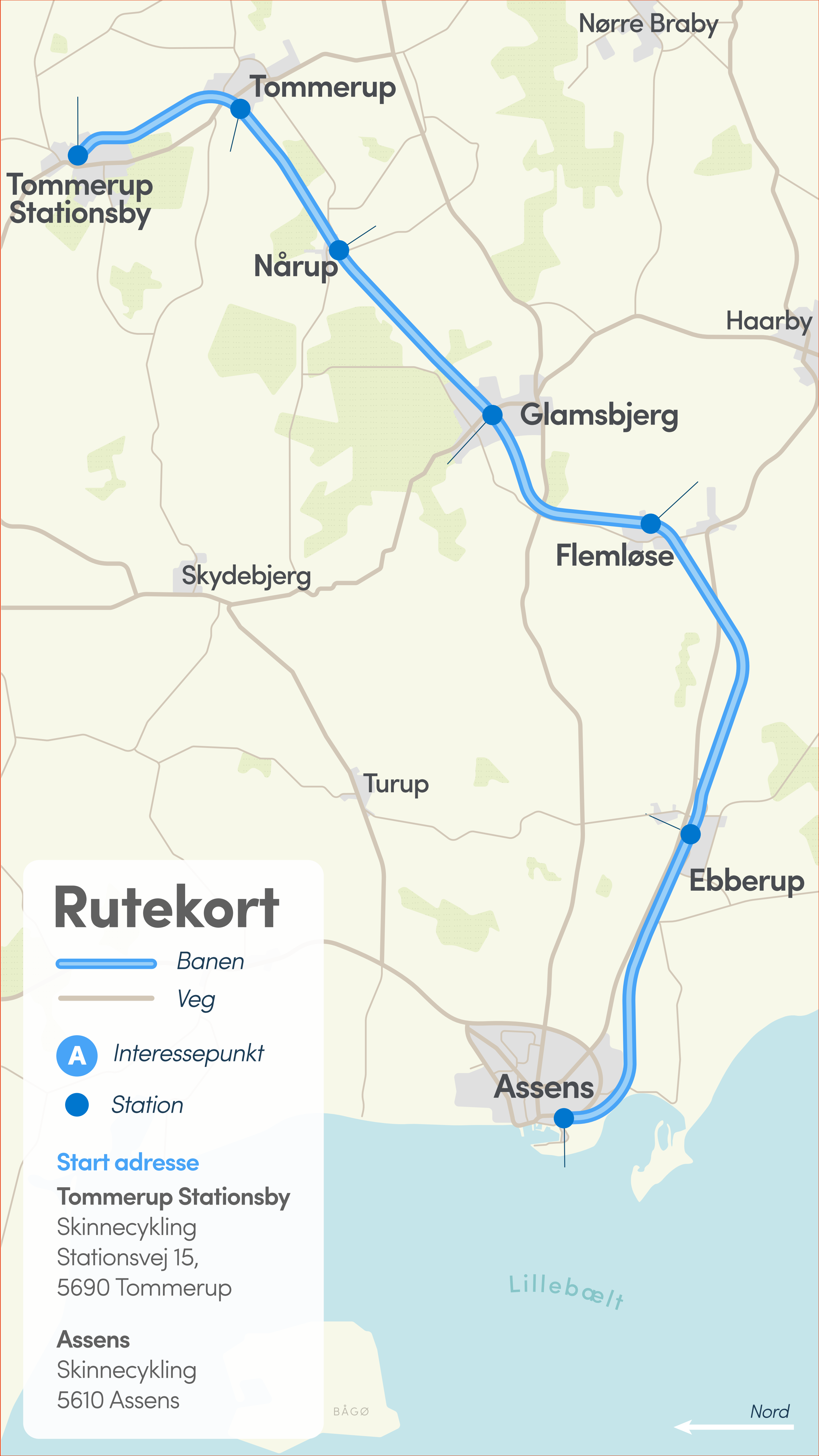
Tag en frisk skinnecykeltur sammen med familie eller venner på strækningen Tommerup – Assens!

Assens kunne have ligget som knudepunkt for dansk infrastruktur, havde det ikke været for nederlaget i krigen i 1864. Færgeforbindelsen Assens-Årøsund blev ellers flittigt brugt til overfart under krigen, men blev nedlagt, da man tabte Sønderjylland til Tyskland, og Årøsund dermed blev tysk.

Assens blev efterfølgende forbigået som hovedtrafikåre. I stedet fik man den knapt 30 kilometer lange Assensbane, der blev grundlagt i 1884, og som fik enorm betydning for Assens og det øvrige vestfynske område. Assensbanen åbnede som statsbane med tilskud fra kommunerne.

Et ønske fra de lokale om at bevare handlen i Assens gjorde, at Assensbanens endestation blev Tommerup, og ikke Odense. Assensbanen ophørte med persontrafik i 1966 og godstrafik i 1994.





Rutekort

 *Banen*

 *Veg*

 *Interessepunkt*

 *Station*

Start adresse

Tommerup Stationsby
Sinnecykling
Stationsvej 15,
5690 Tommerup

Assens

Sinnecykling
5610 Assens



Vælg et interessepunkt

Tommerup Station

I 1865 anlagde man jernbanen Nyborg-Middelfart-Strib. I den forbindelse opførte man en station i nærheden af Tommerup. På denne måde opstod Tommerup Stationsby. I 1884 fik Tommerup Stationsby både ny station, pakhus, remise og drejeskive, der også skulle betjene forbindelsen til Assens.

Stationsforstanderen havde lejlighed på 1. sal, og der var ventesale til både 1., 2. og 3. klasse. Der var både en lille restaurant og et bladudsalg.



Byen voksede, og snart havde den sit eget teglværk og mejeri. I bymidten skabte forretninger og højskolehotel grobund for livlig handel.

Tommerup Station betjenes i dag af regionaltog.



Tommerup Knarreborg

I 1884 fik også byen Tommerup sin egen station. Da der på det tidspunkt allerede var en station ved navn Tommerup Station i Tommerup Stationsby, måtte man i Tommerup finde på noget andet. Derfor opkaldte man stationen efter den nærliggende gård, Knarreborg. For at kunne skelne mellem Tommerup Stationsby og Tommerup, kaldes Tommerup i dag ofte Knarreborg i folkemunde – efter stationen.



Banestationen i Knarreborg

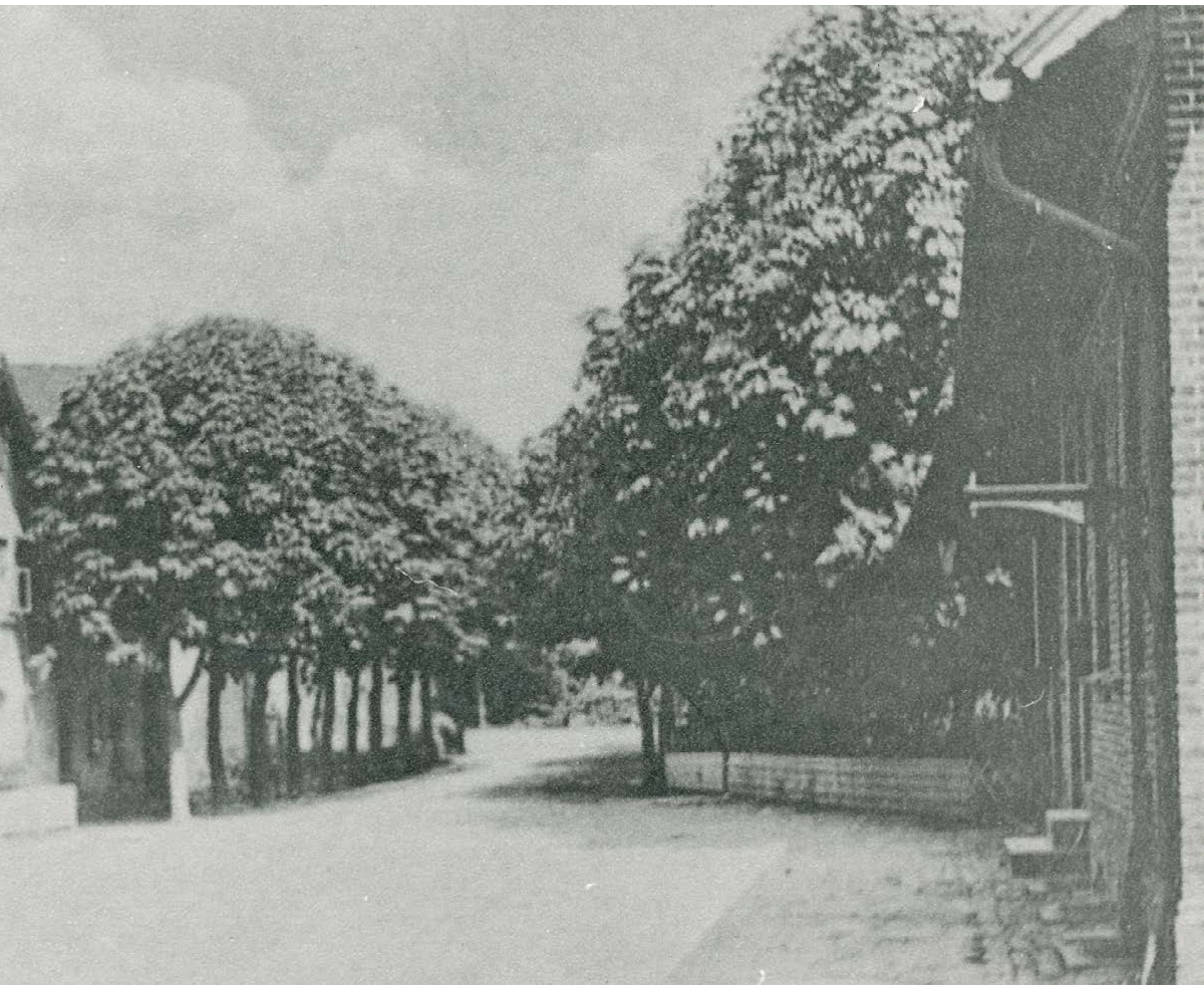
Oprindeligt skulle der kun have været en lille holdeplads ved Knarreborg Station, men et aktivt sogneråd fik gennemført, at der også kom et pakhus og et læssespor. Knarreborg havde fra 1906 og frem til 1976 også en højskole, der i dag fungerer som Tommerup Efterskole.





Nårup

Nårup var i 1884 en lille landsby, men med jernbanens ankomst tog udbygningen fart. Stationen fik ventesal, billetkontor og posthus samt lejlighed til stationsforstanderen på 1. sal. Samtidig med stationen kom en brugsforening og en gæstgivergård over for stationen. I 1930'erne eksporterede byen æg til England gennem Nårup Ægexport, og efter 2. Verdenskrig oprettede man Forsamlingshus i en barak fra den tidligere Frøslevlejre.



I 1950'erne var byens stolthed et håndboldhold, der var blandt Fyns bedste. Gæstgivergården blev senere en større købmandsgård, der solgte lidt af hvert helt frem til 1970erne. Med jernbanens lukning sygnede Nårup hen, og i 1988 var det ellers så blomstrende handelsliv helt forsvundet. Tilbage i byen er i dag 214 indbyggere. Det gamle Nårup Savværk fungerer som møbelbutik og udstillingssted og handler med træ og kunsthåndværk.



D

Glamsbjerg

Glamsbjerg blomstrede på grund af jernbanen op med mange forskellige forretninger og institutioner: Teglværk, maskinfabrik, mejeri, gæstgivergård (i dag Glamsbjerg Hotel) og sågar et Magasin du Nord i 1924. Et friluftsbad, der åbnede i 1935, blev som Afholds- og Højskolehjemmet et yndet samlingssted for byens unge.



Badet tiltrak også turister og blev brugt til udtagelsesstævner i forbindelse med Olympiaden i 1936. Glamsbjerg blev områdets store skoleby og er det stadig. I 1877 kom Køng Højskole, i 1898 Glamsbjerg Friskole, og i 1959 Vestfyns Gymnasium. Institutionerne har bidraget til, at byen har kunne blive ved med at blomstre, og Glamsbjerg har formået at fastholde sit handelsliv efter jernbanens lukning.



Flemløse

Ganske som Nårup sygnede Flemløse hen efter banens lukning. Byen var ellers en driftig handelsby i 1950'erne med to købmandsgårde, gæstgiveri og adskillige butikker. Gæstgivergården fungerede også som kommunekontor og bibliotek. Senere lejede Flemløse Sparekasse sig ind, og hvis man trængte til en lille én inden mødet med banken, ja, så fungerede skænkestuen såmænd som venteværelse for bankens kunder. Sparekassen eksisterer stadig, men er fusioneret med Rise Sparekasse på Ærø. Den har 2800 kunder. Tilbage i Flemløse er også et forsamlingshus i den gamle kro.



Ebberup

Sønderbys Fabrikker var en af Assensbanens gode kunder. Den store ostefabrik var grundlaget for fremgangen i Ebberup, der i kølvandet på anlæggelsen af jernbanen nød godt af stor tilflytning med et aktivt foreningsliv til følge. Pladsen foran stationen blev hurtigt byens centrale plads, hvor der altid var travlhed. Den lille by fremstår i dag med egen skole, børnehave og vuggestue.

Ebberuphallerne giver rig mulighed for sportslige udfoldelser, ligeså den lokale rideklub med ridehal og bane. Som i Flemløse er den gamle kro omdannet til forsamlingshus.

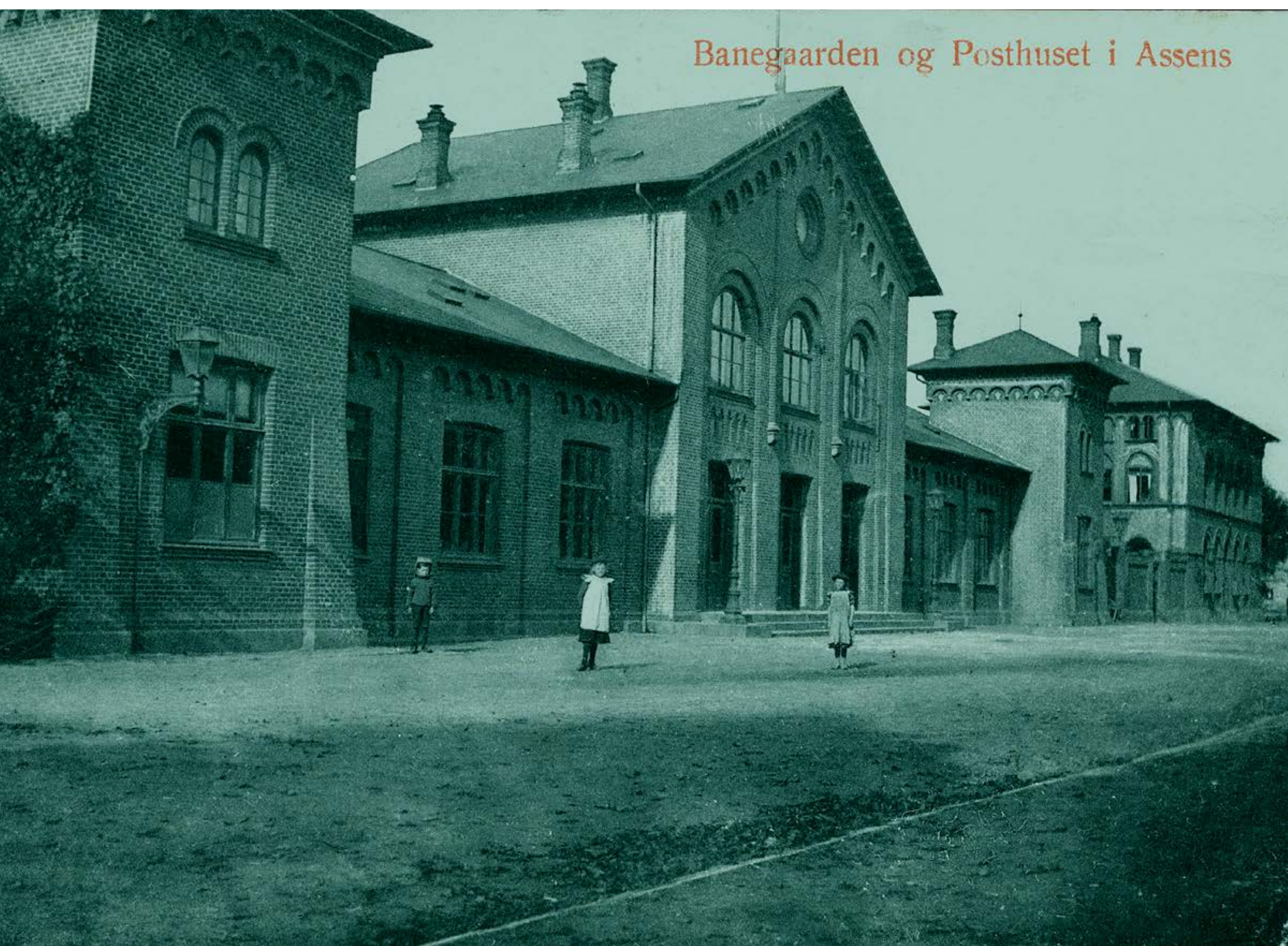




Assens

Samme år som anlæggelsen af Assensbanen åbnede Assens Sukkerfabrik, og de to blev uundværlige for hinanden. Jernbanen satte sit præg på Assens med gadegennembrud og livligt forretningsliv. Assens kunne opretholde sin status som egnens hovedby, og banegårdspladsen blev også i Assens den helt centrale plads i byen.

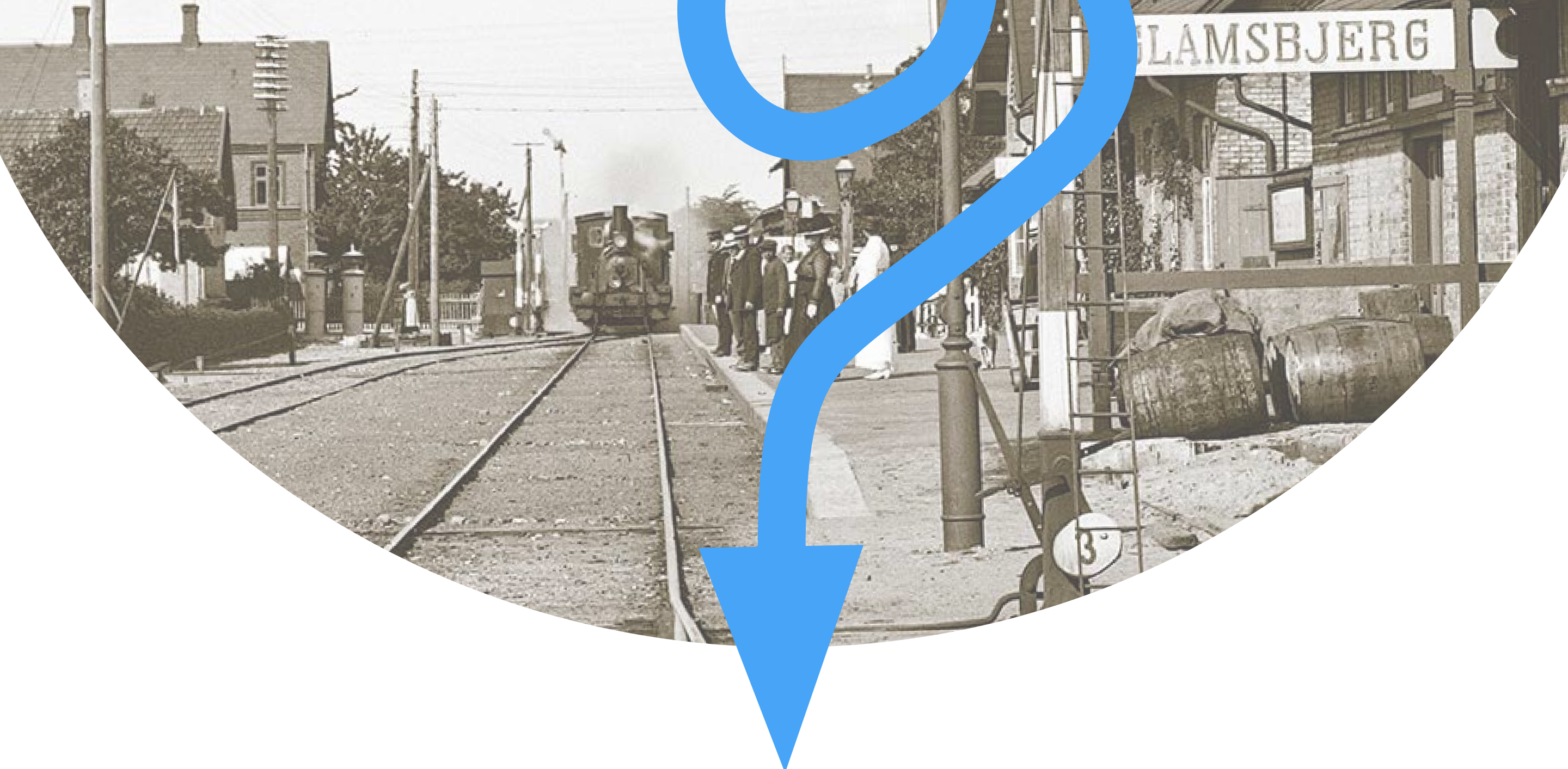
Ganske naturligt blev den kendte statue af byens søhelt, Peter Willemoes, placeret her. Efter anlæggelsen af ringvejen i 1970 har statuen dog haft hjemme på Kogehusmolen.



Færgeoverfarten fra Assens til Årøsund blev genoptaget efter Genforeningen i 1920. Særligt fragt af sukkerroer samt post mellem Fyn og Jylland retfærdiggjorde ruten, der dog blev lukket i 1972.

Assens Sukkerfabrik, der var områdets største arbejdsplads, lukkede i 2006 under sin daværende ejer Danisco. I dag har byen stadig et rigt handelsliv med både caféer og detailhandel. Assens er i dag hovedby i Assens Kommune, og byen har omkring 6000 indbyggere.





Turen ender her!

Men der er meget mere at opleve.

I kan fortsætte udforskningen i Svanninge Bakker, som I kan se med malernes øjne på rute 2:

Men I kan også se de mange andre ruter på Fyn, der byder på mange forskellige oplevelser. Der er gåture, cykelture og bilture. Der er ruter for familier, venner, kærester og dem, der vil udforske på egen hånd. På næste side kan I se et kort med de andre ruter på Fyn, og hente dem ned I gerne vil prøve idag eller en anden gang.

Tak for nu!

Alle ruter

Se alle ruterne på Fyn nedenfor, besøg vores hjemmeside for flere detaljer!



www.fynskefodspor.dk